

# L'église Nodrenge



# **I. Historique et architecture**

Le hameau de Nodrengé, appartenant jadis au chapitre de Saint Lambert de Liège possède depuis très longtemps, une chapelle particulière dédiée à Saint Lambert.

Cette chapelle construite au début du XIII<sup>e</sup> siècle se composait à l'origine du chœur, de la sacristie de style gothique construits entièrement en pierre de Gobertange.

En 1231-1232 (XIII<sup>e</sup> siècle) l'évêque Jean d'Alsace proposa aux habitants de Nodrengé d'ajouter aux offrandes, des revenus annuels qui permettraient de payer un prêtre.

Il séparerait donc la chapelle de Nodrengé de l'église de Marilles. Il réserverait toute fois au curé de cette dernière paroisse, le droit de nommer le prêtre de Nodrengé.

En 1262, la chapelle de Nodrengé devint indépendante.

En 1667, les religieuses de la Ramée se plainquirent qu'un recteur eût été nommé à leur insu.

En 1778, le recteur fut nommé par les habitants.

Ils choisirent un nommé HOUBART, prêtre à Zétrud-Lumay, à condition d'ouvrir une école pour les enfants du village.

Le conseil communal de Marilles demanda le maintien de l'église de Nodrengé à titre d'annexe, ce qui lui fut refusé.

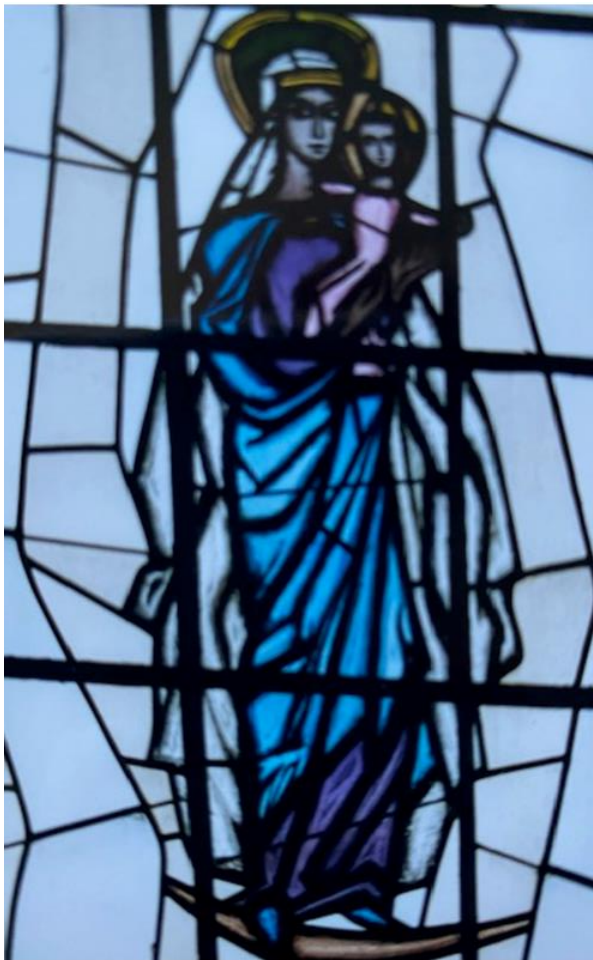
Toutefois, l'église de Nodrengé continuerait à subsister et le curé de Marilles s'en occuperait.

Un arrêté royal du 29 août 1856 autorisa l'agrandissement de cet édifice.

On y ajouta une tour basse et une triple nef de 3 travées.

Cette partie est construite en briques mais les soubassements, les anglées et les encadrements de la porte et des fenêtres sont en pierres de Gobertange et en pierres bleues.

En séance du 21 octobre 1899, le conseil communal prit connaissance d'une lettre de délibération du conseil de fabrique d'église de Marilles demandant l'érection de l'église de Nodrengé en annexe dépendante de la succursale de Marilles.





## **II. LES SAINTS.**

On y trouve deux statues :

### **1. La statue de SAINT ELOI (XVIème siècle)**



Saint Eloi est né en 588 près de Limoges.

Il est mort en 659.

Saint Eloi est le patron des orfèvres et de tous les ouvriers qui font usage du marteau.

Cette statuette gothique présente le saint évêque, debout, revêtu de l'aube, la dalmatique, la chape et la mitre. Elle fait 52 cm de hauteur et est en bois polychrome.

Son visage est encadré de cheveux écartés.

Sa main gauche tient la crosse et sa droite le marteau.

Sur le socle séparé on lit : « ST. ELOI ».

C'est une sculpture de qualité.

Le 1er décembre, une messe de pèlerinage est dite en son honneur.

A cette messe venaient les fermiers et les forgerons.

## 2. La statue de SAINTE BRIVE (XVII e siècle )



La sainte est habillée en moniale : robe blanche, ceinture noire, guimpe, voile et manteau noirs. Elle tient une palme dans la main droite (disparue et remplacée par une attache) et un livre ouvert dans la gauche.

Elle fait 49.4 cm de hauteur et est en bois polychrome.

Une vache, mobile, est debout à la gauche de la sainte.

Sur le socle, on peut lire : « SAINTE BRIVE

Cette belle sculpture qui orne l'autel de gauche, était jadis entièrement habillée et couronnée (comme la vierge) pour sortir à la procession ; elle n'était plus reconnaissable (seule la tête était visible).

Brive est le prénom wallon, donné dans la région de Jodoigne-Orp, à la SAINTE BRIGIDE, abbesse de Kildare (en

Irlande), protectrice du bétail. Cette sainte est l'objet d'un pèlerinage à Nodrenge, le 1<sup>er</sup> février.

Cette statuette se trouve dans la niche du bas-autel de gauche

La sainte est invoquée par les cultivateurs de Marilles et des environs pour la protection de leurs bêtes.

Une messe est célébrée chaque année en son honneur, le 1<sup>er</sup> février.



#### 4. SAINT LAMBERT



Saint Lambert est le patron de l'église de Nodrengé, il a sa fête le 17 septembre.

Un vitrail le représente en évêque. Ce vitrail est un don de la famille MARIQUE CLEUWART.

Il est l'œuvre d'un ouvrier Tirlémontois.

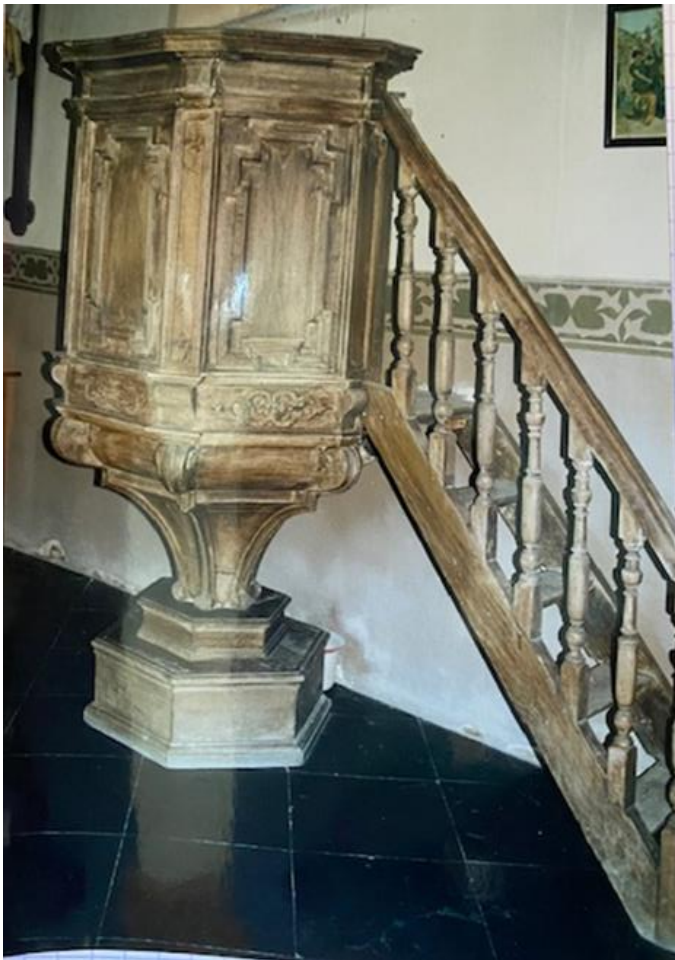
Il a été placé pendant le pastorat du curé Lanneau de 1910 à 1938.

### III. On y trouve aussi :

- 2 petits autels baroques avec motifs LOUIS XVI. Ils sont datés de 1739.
- La chaire de vérité date de la même époque.
- Dans le chœur, une dalle en marbre blanc est dédiée à la mémoire de FERNAND.JOSEPH DANDOY, né à Nodrenges en 1801, mort en 1859, vicaire à Perwez.







## IV. Les cloches

Elles furent volées pendant la guerre 1940-1945 par les Allemands et remplacées le 14 octobre 1979.